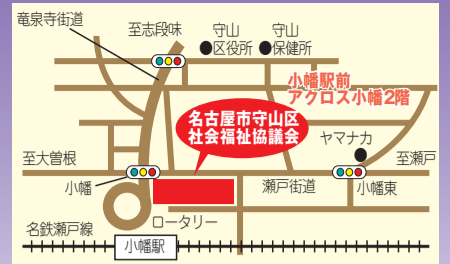


社協だより

vol. **52**
2005
AUTUMN

◎代表 (052) 758-2011
◎ボランティアセンター (052) 758-2012
◎在宅介護支援センター (052) 758-2013
◎なごやかヘルプ事業・デイサービス・居宅介護支援事業 (052) 758-2014
◎FAX (052) 758-2015
◎E-mail moriyama/C@nagoya-shakyo.or.jp



社会福祉法人
名古屋市守山区社会福祉協議会
(名古屋市守山区共同募金委員会)

〒463-0048
名古屋市守山区小幡南一丁目24番10号

会社人から地域人へ

これまで会社一筋で働いてきたけど、定年を迎えたら、急にやる事がなくなってしまって寂しく感じている方はいらっしゃいませんか？今回は、定年後も地域でいきいきと活躍中の方々のうちから3名の皆さんをご紹介します。

- 1 今、どんなボランティア活動を行っていらっしゃいますか？
2 ボランティア活動を始めたきっかけは何ですか？ 3 ボランティア活動の魅力を教えてください。

林 直三さん



- 病院でのボランティア活動と老人給食サービスの運転ボランティアをしています。地域では、町内にある公園と遊園地の草取りや清掃活動をしています。また、区政協力委員として色々な活動に参加しています。
- 定年前に知人から誘われ病院でボランティア活動を始めました。また、配食車の運転ボランティアは、給食ボランティアをしていた妻から、区内の各拠点にお弁当を届ける配食車の運転ボランティアが足りないということを聞き、それならやってみようじゃないかと始めました。
ボランティア活動は、恥ずかしいかと思っていただけません。まずはやってみようと思うことが大事です。また、人の役に立つということだけでなく、ボランティア活動を行うことが自分自身にも役に立つのです。
- ボランティア活動それ自体だけでなく、ボランティア活動を行うことから生まれる、人々とのふれあいといった様々な楽しみがあることです。また、そういった楽しみを見つけたという喜びもあります。ボランティア活動を通して、そんな有意義な生き方ができることが魅力ですね。

伊藤 晃さん



- サラダボウル（重度障害者施設の支援活動）、まごの手（ひとり暮らし高齢者等のお宅でのちょっとした小修繕）、木守（こもり）の会（割り箸リサイクル）という3つのボランティアグループで活動しています。また、守山区ボランティア連絡協議会（ボラ連）では書記として、ボラ連の新聞づくり等を行っています。
- 定年前は時間があつてないようなくらい忙しい職場だったので、定年後は悠々適度に暮らしていましたが、心の中では「こんなことでいいのだろうか」と何となく思っていました。そんな時に、家の近所に重度障害者の施設ができ知人に誘われて話を聞きに行きました。初めて聞く重度障害者についての話はとても衝撃的で、少しでもその子たちの手助けになればと思い、皆で彼らを支援するボランティアグループを立ち上げました。
- ボランティア活動とおして、街の人々や施設の人々をはじめとした多くの人たちと知り合いになり、そしてふれあうことができるということが大きな魅力です。
これからボランティア活動をやってみたくて…と迷っている方は、まずは勇気を持ってボランティアの世界に飛び込んでみてください。そして、楽しんで活動してみてください。会社にいるときのイメージを早く切り替えることが大切です。

大川 孝次さん



- NPOの「ホームページなごや」のメンバーで、月に2～3回、障害者の施設でパソコンを教えています。また、『ボラみみ』や社協の福祉情報などを配ったりしています。『社協だより』のお手伝いもしていますよ。他には思春期の子どもたちの健全育成や世界平和を啓発するグループにも加わっています。
- 定年前は名古屋や京都のマック（アルコール等の依存症の回復施設）でカウンセラーをしていました。そこでの様々な経験を通して、人のために役立つことが人間の生きがいだという思いや自分も何か人のために役立ちたいという思いを強く持つようになりました。
自分には何ができるのだろうか？と思いましたが、まずはできることから思い色々挑戦しています。そんな時には、地元の社協に相談してみると役に立ちますよ。
- ボランティア活動を通して、いろんな人に接することができるのが魅力です。皆が喜んでくれたら、自分にとってもこんな幸せなことはないですね。

お知らせ

退職者向けのボランティア講座 ～会社人から地域人へ～
新たな人生との出会い。あなたも一歩踏み出してみませんか？
第1回 9月30日(金) ●体験談「私のボランティア活動」●守山区のボランティア活動紹介 第2回 10月7日(金) ●ボランティア活動の体験や見学 第3回 10月14日(金) ●まとめと交流会 お問い合わせ：守山区社会福祉協議会 電話758-2011

地域福祉探訪記

※情報ボランティアの大川孝次さんに取材していただきました。

ゆとりーと 朝市

日時 毎月最終日曜日 朝8時30分から
会場 ゆとりーとライン 小幡緑地駅

「さわやか、ゆとりーとラインの朝市です！」



毎月、最終日曜日になると、ゆとりーとライン小幡緑地駅で朝市が行われているのを存知ですか？

この朝市はJA朝市・青空市部会、守山区内福祉施設、ゆとりーとラインによって開かれています。始まりが8時半ということでしたが店開きの様子なども少しは知っておきたいと思い早めに出かけました。ところがすでに大勢の人が訪れ、大にぎわいでびっくりしました。今回この朝市が始まって第10回目でしたがすっかり地域の方々に定着している感じでした。

日中暑くなる前の店開きとあって皆さんも元気のいいこと。いきいきとした感じが見られました。地元の農家の方が売っている人参、タマネギ、ジャガイモも産地直送というよりは畑から直行、いきいきと新鮮そのものでした。

出店していた「大森授産所」は衣類や布地で作った製品を販売していました。珍しいと思っ

たのは手作り石けんです。食用油の廃油と苛性ソーダにご飯を混ぜるのだそうです。廃油も使いようによっては立派にリサイクルができることを知りました。

「白つつじの会」はヘルパーさんたちのボランティアグループです。こんにやく、くずきり等を売っていましたが、これは若い女性たちのもってこいのダイエット食品です。

「森孝勝善館」は布製品を主に販売されていましたが、その小物の布製品に混じって、じゃがいもの袋が並んでいたの、そばにいた方に聞いてみると、その方の家でとれたジャガイモとのこと。少しでも施設のたしになればという優しい思いやりほろっとさせられました。

「冷たいコーヒーですよー。どうですかー。」と売り込んでいたのは地域生活支援センター「やすらぎ」の方です。日差しの強さも手伝って繁盛していました。支援センターということでお仕事の内容を聞いてみますと、障害者の方の日常生活相談から就労にいたるまでの社会生活していくための困りごと相談を一切引き受けているとのことでした。

出店している施設の方々はこちらで利益を上げるというよりも、どんな障害があろうとも精一杯生きているということのアピールでもあり、メッセージを発することが目的だとも言っていました。

障害に負けないで精一杯生きるたくましさを感じて帰ってきました。是非皆さんもお出かけください。



木の子ひろばの親子で絵本を楽しもう

絵本の読み聞かせが子ども達にいい影響を与えること、それはそうなんですけど、どんな本がいいのか…
どんな風に読んで聞かせればいいのか…悩まれたことありませんか？
まずは読み聞かせの会をのぞいてみませんか？



みんなで読もうね

★読み聞かせの会に行ってみませんか 図書館や書店などで、絵本の読み聞かせを行っています。読んでみると、はいはいでよって来て、ページを次々めくっていく赤ちゃんもいます。お母さんは慌てますが、この先どうなるのかな？と興味を持つのは子どもだから当然。最後までページを見せてから、また前に戻ってお話を読んであげればいんだ、と教えてもらうこともあります。

★おとも安らぎます 小さい時に読んだ絵本、覚えているものはありますか？カステラづくりが印象的だった「ぐりとぐら」、お友達が持っているものは欲しくなる「だるまちゃん」とんぐちゃん」、絵本のきれいな色使いや優しい文面は、読んでおとなだって癒されます。自分が楽しかった話、ときどきした話、子ども達にも受け継がれていくといいですよ。

- 読み聞かせの会の開催についてはお問い合わせください。
- 守山児童館：守山区小幡1-3-15 tel/ (052) 796-1501 休館日/月・祝
 - 守山図書館：守山区守山1-6-1 tel/ (052) 793-6288
 - 志段味図書館：守山区大字吉根字深沢233番地の1 tel/ (052) 736-6907 (両図書館共通：駐車場あり 1回300円(最初の30分は無料) 休館日/月・祝・第3金曜)
 - えほんの木のおもちゃ こっこCOCO：守山区天子田4-1311 tel/ (052) 773-8495 定休日：毎週水曜、第3土・日曜
 - 本の王国：守山区大字吉根深沢155-3 tel/ (052) 739-1210 定休日：年中無休



志段味図書館の児童コーナー

こんにちは、木の子ひろばです

「もりやま子育てマップ」の企画・製作・頒布を行っています。小さな子どもを持つ母親を中心に、学生のお子さんを待つ先輩、ワーキングマザーなどさまざま。守山区社会福祉協議会で集まって活動を行っています。現在改訂版を作成中です。興味のある方、一度遊びに来てください。

Tel.090(6582)7597 kinokohiroba@yahoo.co.jp

ご協力をお願いします。赤い羽根共同募金

10月1日
～
12月31日

平成16年度 守山区のみなさまからお寄せいただいた金額は
14,321,835円です。ありがとうございました。

このうち約78%が守山区の福祉のために使われています。(のこり約22%は県内全域を対象にした社会福祉施設の整備・団体の事業費に充てられています。)

守山区では例えばこのように使われています。

地域福祉推進のために



瀬古学区春の給食会の様子

ひとり暮らし高齢者給食会など学区福祉推進協議会へ助成を行いました。

子どもたちのために



子ども会キャンプ講習会の様子

子ども会育成連絡協議会の行事へ助成を行いました。

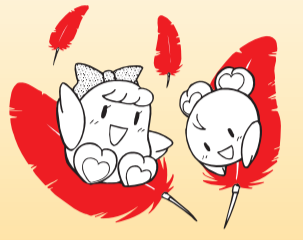
災害時要援護者対策として



平成16年度実績86件

高齢者や障害者の世帯を対象に家具の転倒防止のためにL字金具等を取り付けました。

平成17年度目標額
14,514,000円
赤い羽根共同募金目標額
13,957,000円
歳末たすけあい募金目標額
557,000円



今年もご協力をお願いします。

名古屋市守山区共同募金委員会

〒463-0048 名古屋市守山区小幡南一丁目24番10号
TEL758-2011 FAX758-2015

寄付金には税の特典があります。

- ・会社などの法人の寄付金は、全額損金算入できます。
- ・個人の寄付金は、所得控除の対象になります。

福祉に関する情報を置いてくださる施設・店舗を募集しています!

地域の身近なところで福祉・社協を知ってもらい、ボランティアの活性化につなげたいというねらいで、地域の施設や店舗に福祉に関する情報を置かせていただく活動が始まりました。この活動は地域福祉活動計画のうちのひとつで、サポーターの方々と一緒に、どのようにしたら協力してもらえる場所が増えるかなど定期的に話し合いをしながら進めています。



喫茶店「醍醐」さんの様子

福祉に関する情報を置いてもらっています。

まだ動き始めたばかりなので協力して下さるところも少ない状況です。

福祉に関する情報を置いていただい

ている場所のうちの1つで、守山区役所の南側道路沿いにある喫茶店「醍醐」さんでは、サポーターが新しい情報を持っていったり、なくなったチラシの補充を行っています。

お店の方にお話をうかがったところ、「ちよくちよくチラシを持って行かれる方がみえて、興味を示されていますよ」とのこと。これからこのようなスペースを設けてくださる場所を探していきたいと考えていますので、ご協力くださる施設・お店屋さんがあればぜひご連絡ください。また一緒に考えてくださったり、情報を配ってくださるサポーターの方も募集しています。ご協力よろしくお願いたします。



サポーター会議の様子

ご協力をお願いしているチラシ

こんにちちはボラ連です。

No.3



守山区ボランティアサークル (MVC)

- 会 員...50名
年 会 費...青年部 (高校生以上) 1,000円
 ジュニア (中学生以下) 500円
活動内容...♥地域子ども会の指導・育成
 ♥年少リーダー講習会: 年5回
 ♥中津川キャンプ (2泊3日)
 ♥ソフトボール大会
 ♥守山児童館・地域の行事・お祭りへの協力

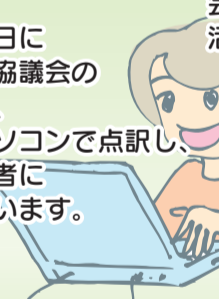
点訳グループ 「くすのき会」

- 会 員...6名
年 会 費...1,200円
活動内容...♥毎週水曜日に社会福祉協議会の点訳室で、情報をパソコンで点訳し、視覚障害者に提供しています。



ボランティア 守山つくしの会

- 会 員...13名
会 費...なし
活動内容...♥萌作業所 (精神障害者施設) を支える活動
 ♥毎週、月・火・木・金の10時～13時に、2～3名で一組となり20名前後の方の食事作り。
 ♥作業所のバザーや地域での行事のお手伝い



ボランティアのことなら何でもご相談ください。お待ちしております。

守山区小幡南一丁目24番10号 守山区ボランティア連絡協議会事務局 TEL&FAX 796-0227

第22回 守山区福祉まつり

愛・ふれあい博

とき/11月6日(日) 10:00~15:00 ところ/アクロス小幡



みんなきてね

ステージ発表、バザー、フリーマーケット、もぎ店、福祉体験コーナー、ちびっこ広場、福祉PR、作品展など、お子さんから大人まで、皆さんが楽しんでいただけるイベントが盛りだくさん!!

あなたの声をお寄せください!

社協だよりをより充実した内容にするためにあなたの声をお寄せください。

- 今回の社協だよりの中でおもしろかった記事を1つあげてください。
- 今後、この社協だよりで取り上げて欲しい記事や情報を教えてください。
- その他、社協だよりについてのご意見・ご感想をお聞かせください。

ハガキ・FAX・e-mailで、あなたの ①お名前、②性別、③年齢、④住所、上記(A)～(C)のご意見をご記入の上、名古屋市守山区社会福祉協議会「社協だより52」係までお寄せください。(あて先住所等の連絡先は表側の右上にあります。)

※平成17年10月31日(必着)までにお寄せいただいた方の中から、抽選で10名の方に図書カードをプレゼントいたします。(結果は当選者のみに連絡いたします。)

守山区社会福祉協議会へご寄付ありがとうございました

平成17年5月17日～8月19日受付分

- ・(株)ナガヤ
- ・アサヒビール株式会社
- ・乙女の集い
- ・米山良典
- ・伊藤勢子
- ・青山富子
- ・永井あさ子
- ・酒井登喜子
- ・匿名5件

敬称略、順不同

投稿も大募集します!!

あなたの地域、学校、職場などで取り組んでいる福祉活動をこの社協だよりで紹介してみませんか? ご応募お待ちしております!