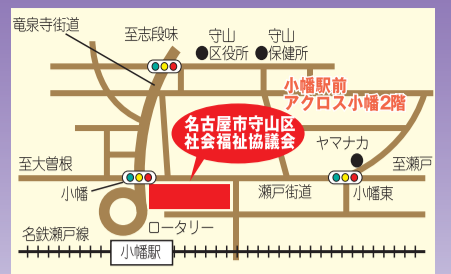


社協だより

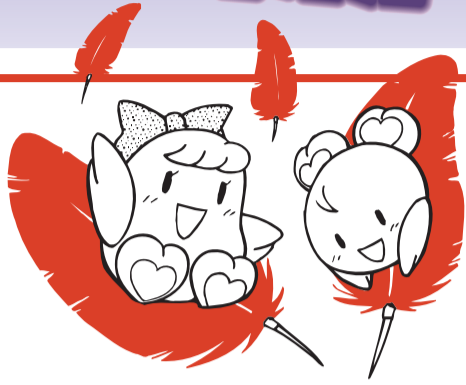
vol. **67**
2010
AUTUMN

◎代表 (052) 758-2011
◎ボランティアセンター (052) 758-2012
◎東部地域福祉センター (052) 758-2013
◎なごやかヘルプ事業・デイサービス・居宅介護支援事業 (052) 758-2014
◎FAX (052) 758-2015
◎E-mail moriyamaVC@nagoya-shakyo.or.jp
◎ホームページ http://www.moriyama-shakyo.jp



社会福祉法人
名古屋市守山区社会福祉協議会
(名古屋市守山区共同募金委員会)

〒463-0048
名古屋市守山区小幡南一丁目24番10号



じぶんのまちを良くするしくみ 赤い羽根共同募金 10月1日→12月31日

赤い羽根共同募金が守山区の地域福祉を支えています!

今年もみなさまのあたたかいご協力をお願い致します!

平成21年度守山区では、区民の皆さまから13,556,890円(歳末たすけあい685,465円含む)の募金をお寄せいただきました。そのうち約8割が守山区に還元され、様々な地域福祉活動の貴重な財源となっています。

みなさまの募金は守山区では次のような事業に使われています

安心の暮らしのために…

老人給食サービス事業

ひとり暮らし高齢者の方などに、ボランティアの協力をいただきながら、安否確認と食の確保を目的に配食や会食会を行っています。



【利用者の声】

週2回届けられるお弁当にはいつも本当に感謝しています。ひとり暮らしでは話し相手がないので、ボランティアさんとおしゃべりができるのがとても楽しみです。

平成21年度実績額
13,556,890円
(歳末たすけあい685,465円含む)

豊かな暮らしを支えるボランティア養成のために…

外出支援ボランティア養成講座

高齢者や障がい者の外出をサポートするボランティアは必要性が高く、講座受講後の活躍が期待されています。



【参加者の声】

障がい者の方と話す中で、今まで自分が気付かなかった、バリアフリーのことや障がい者の生活のことなどいろいろなことを知ることができました。これからは学んだことをいかして活動していきたいです。

地域福祉活動の支援のために…

ボランティア・NPO応援助成

～みんなで作ろう!福祉のまち・守山～



萌作業所「地域ふれあいコンサート」の様子

地域福祉活動の活性化を図るため、ボランティアグループやNPO法人の活動を支援する助成事業を行っており、平成21年度にいただいた募金を財源として、今年度は芸能ボランティア活動やサロン活動を行う9団体に対して助成が行われました。

【受配者の声(ボランティア守山つくしの会)】

赤い羽根共同募金より助成をいただき、障がい者の地域交流を目的とした素晴らしいコンサートを開くことができました。地域に暮らす障がい者やボランティア、近隣住民などが参加し、すてきな音楽を通じてかけがえのない交流ができました。ありがとうございました。

ふくしを身近に感じてもらえるように…

夏休みボランティア1日体験講座



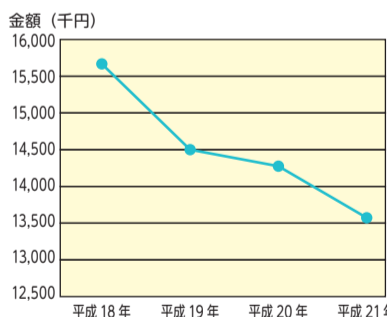
夏休み期間中に、福祉やボランティアについて体験を通じて理解を深め関心を持ってもらえるような講座を行っています。

【参加者の声】

ボランティアや福祉について知ることができました。体験してみてさらに興味がわいたので、これからは積極的にボランティア活動をしていきたいと思いました。

■その他にも…

社会福祉協議会第2次地域福祉活動計画の実施、知的障がい者の社会参加事業、子ども会のソフトボール大会、保育園児のプラネタリウム見学会、守山区福祉まつりの実施、手話講座の開催、心配ごと相談所の運営などにも使われています。
※さらに詳しくは赤い羽根データベース「はなつと」(<http://www.akaihane.or.jp>)をご覧ください。



守山区では募金額が減少しています!

平成18年度には1,500万円を超える募金をお寄せいただきました。昨年度の募金額はピーク時と比較して200万円ほど減少しています。このまま募金額の減少が続けば、各事業の見直しが必要となります。



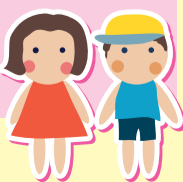
ボーイスカウト・ガールスカウトさんによる街頭募金の様子

赤い羽根共同募金運動は、みなさまのご家庭に直接ご寄付をお願いする戸別募金をはじめ、法人募金、職場や学校、保育園、幼稚園、まちなかでの街頭募金や各種イベント会場での募金など様々な機会・方法で、みなさまにご協力をお願いしております。

「福祉のまち守山」実現のため、ご協力よろしくお願い致します!

もりやま子育て隊 ちゅうりっぷの 子育て情報

もりやま子育て隊「ちゅうりっぷ」は守山区内で子育てを応援するボランティアグループで、保育園で園庭開放のお手伝いをしたり、子育てサロン・サークルで見守りや遊びのお手伝いをしています。



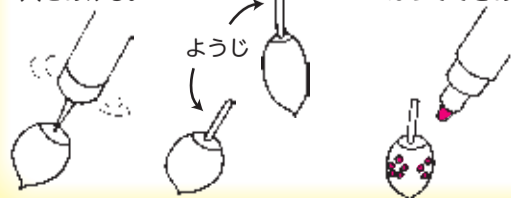
秋の自然にふれて遊ぼう!

小幡緑地西園には、どんぐりがいっぱい。秋空のもと、散歩に出かけてみませんか? 牛乳パックでバッグを作って、どんぐりひろいにでかけてみよう! どんぐりは守山区の木です。

ひろったどんぐりで遊ぼう! **注意!! 小さいお子さんには、口に入れないように気を付けてください!!**

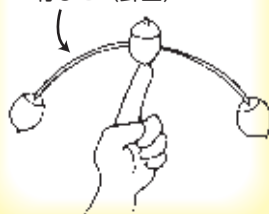
どんぐりごま

①キリで中心に穴をあける。 ②ようじをさす。 ③マジックで色をぬってできあがり。



やじろべえ

竹ひご(針金)



(ポイント) どんぐりはゆると割れにくくなり、工作しやすくなります。中の虫も出てこなくなります。

大きな葉っぱを見つけたら遊んでみよう
葉っぱのおめん



〈小幡緑地西園〉
守山区守牧中山 1632-1
TEL: (052) 791-9492
FAX: (052) 791-9500

地域福祉探訪記

※情報ボランティアの大川さん、池さんに取材していただきました。

～ポレポレコーヒールーム イマジン～ pole pole Coffee Room Imagine

森孝に知的障害者自らが動く喫茶店があると聞いて探訪してきました。猪子石街道沿いの名鉄バス東方面行き三軒家バス停の前に位置しており、とてもわかりやすいです。

運営母体である「森孝しぜんかん」の職員さんに話を伺ってきました。「森孝しぜんかん」については、以前この探訪記で紹介させていただいたことがありますので省略させていただきます、早速喫茶「イマジン」についてお話を伺うことにしました。

お伺いしてびっくりしたのは、店構えも立派で頭上に掲げられている看板にはしゃれた英語文字で大きく「Imagine」と書かれていました。「楽しいこと、嬉しいことを想像して…」という、ジョン・レノンの名曲から命名されたそうです。誰にでも気軽に来てもらえるようにと、入口はなだらかなスロープになっており、店内も段差ひとつありませんでした。建物の大きさの割に、広く作られ使いやすそうなおトイレが印象的でした。このお店は、森孝しぜんかんの日中活動(生活介護事業)の一環として、また地域の方と交流していくことを目的に運営されています。利用者の日中活動の幅を広げ、少しでも自立の道を開いていきたいという強い想いから、長い時間をかけて準備をし、昨年の



広くて使いやすいトイレ

10月に現在の場所にオープンしたということです。

現在、4名の利用者が2名ずつ交代でお店に入り、職員のサポートを受けながら、自立に向けての日中活動を行っています。取材に伺った日も、2名の利用者が働いてみえ、メニューの提供や片づけをされていました。

オープンして間もない頃は、不慣れなせいもあり、お客様が来てくださるのかわり、戸惑いや不安もあったということです。ところが今まで地元で親しもうと努力してきた甲斐があって、地元の皆さんが大勢来てくれるようになったということです。やはり一番気にかけて努力していることは、地元の皆さんに親しんでもらうことだと言っておられました。そして、お馴染みのお客さんが増え、地元の交流の場となっているということです。



店奥の相談コーナー

※お問い合わせは「森孝しぜんかん」へお願いいたします。



活動をするスタッフ

また、店の奥には地域生活の相談もできるようにと、個室にもなる相談コーナーが設けられています。予約をすれば相談を受けてもらえるとのことですので、ぜひ利用されてはいかがでしょうか。

【Imagine】

住所：守山区森孝2丁目102番地 ウィンザーハイツ1階
TEL・FAX：(052)776-5100
ホームページ：http://www.imagine.skr.jp/
営業時間：8：00～15：00
定休日：毎週木曜日・土曜日

【森孝しぜんかん】

TEL：(052)776-7080 FAX：(052)773-7229

こんにちはポラ連です。

No.18

ボランティアのことなら何でも相談ください。お待ちしております。

守山区小幡南一丁目24番10号
守山区ボランティア連絡協議会事務局
TEL&FAX 796-0227
守山区社会福祉協議会ボランティアセンター
TEL 758-2012 FAX 758-2015

ボランティアグループ まごの手

会員：12名
年会費：1,200円

高齢者夫婦、一人暮らしのお年寄り、障がいの方が日常生活でお困りの家の中・外の小修繕や、衣服の修理などを行って、たいへん喜ばれています。ただいま会員募集中。



手話サークル 龍の手

会員：50名
会費：1,500円(6か月)

視覚障がい者と聴者が手話により、学習や情報交換などをしながら楽しんでます。
◎毎週金曜日 午後7時～8時30分まで
◎第1、2、4火曜日 午前10時30分～12時まで



防災ポラネット守山

会員：35名
年会費：1,000円

災害発生時にはボランティアセンターの支援活動を行い、平常時は、防災に関する知識や技術を区民の方に広く広め、被害を軽減することを目的に活動しています。



元気もりもり！高齢者はつつ長寿推進事業

守山区社会福祉協議会では、区内の8会場ごとに毎週1回職員が地域に出向いて、レクリエーションや健康体操を楽しみながら介護予防への理解を進め、いきいきとした生活が送れるように支援することを目的として、「高齢者はつつ長寿推進事業」(以下「はつつらつ」)を実施しています。

★「はつつらつ」小幡北会場



画用紙などを使った
ブローチづくりの様子

参加者の声…

「みなさんと「はつつらつ」で話せるのが楽しみ。」
「お化粧を真面目にするようになった。」
「元気の源がここにある。」
「出掛けることが楽しみになった。」

「はつつらつ」では、昔のことを思い出しながら歌を唄う回想法を取り入れたプログラムや、地域の子どもたちと交流を図るなど様々な取り組みを行っています。

現在、守山区社会福祉協議会では地域に根付いた「はつつらつ」を目指しており、「はつつらつ」の運営に関わっていただけるボランティアを募集しています。興味のある方は、守山区社会福祉協議会までお気軽にお問い合わせください。

小林克巳先生の健康レシピ ～炒り鶏～

〈材料〉(4人前)

ごぼう……………180g だし…カップ2と 1/3 しょう油……………大さじ4
人参……………100g 酒……………大さじ2 ぎんなん……………12粒
鶏肉(もも肉)…300g 砂糖……………大さじ2 水……………カップ1
ごま油……………大さじ1 酒……………大さじ2 塩……………少々

作り方

- ①ごぼうはたわしでよくこすり、土を洗います。乱切りにして水洗いをして、茹でます。
- ②人参もごぼうの大きさに切ります。
- ③鶏肉は、野菜の大きさより少し大きく切ります。
- ④鍋に材料を入れ、ごま油を入れて火にかけ、ごま油の香りが出るまで炒めます。
- ⑤その中に、だし、砂糖、酒を加えて煮ます。
- ⑥煮汁が半分になるくらいまで煮て、しょう油を加えます。
- ⑦煮汁が煮つまって、鍋に調味料が焦げるところまで混ぜながら煮ます。
- ⑧ぎんなんは、割って茹でて薄皮をむき、水、酒、塩を入れて、煮汁がなくなったら少しから煎りをします。上に盛りつけたら完成です。



名古屋栄養専門学校講師

ごぼうを洗うときは、皮はむかないように注意してください。土が落ちていれば大丈夫です。

地域包括支援センターからのお知らせ 認知症高齢者の方を 介護しているご家族の方へ

地域包括支援センターでは、平成22年10月から平成23年3月までの間、認知症高齢者を介護されている方を対象に、認知症家族支援事業を行います。

介護について一人で悩まないで、交流会などに参加しながら日頃の介護の悩みや不安を相談してみませんか。費用は全て無料で申し込みが必要です。

	守山区東部地域包括支援センター	守山区西部地域包括支援センター
認知症の家族教室	日時 第3金曜日 13:00～15:00 場所 守山区社会福祉協議会 研修室	第3水曜日 13:30～15:30 守山市民病院 講義室
家族サロン	日時 ①第3水曜日 13:00～15:00 ②第4月曜日 13:00～15:00	第4金曜日 13:30～15:30
	場所 ①吉根準コミュニティセンター ②守山区社会福祉協議会	守山区西部地域包括支援センター
もの忘れ相談医による専門相談	日時 第4水曜日 13:30～15:30 場所 守山区社会福祉協議会	第4金曜日 13:30～15:30 守山区西部地域包括支援センター

お問い合わせ先

守山区東部地域包括支援センター
(担当圏域：守山東、大森、森孝、志段味中学校区)
住所：守山区小幡南1-24-10 アクロス小幡内
TEL：052-758-2013 / FAX：052-758-2015

守山区西部地域包括支援センター
(担当圏域：守山西、守山、守山北中学校区)
住所：守山区瀬古東二丁目411番地
TEL：052-758-5560 / FAX：052-758-5582

★詳細については、各地域包括支援センターへお問い合わせください。

『第27回 守山区福祉まつり』を開催します!! ～まつりだ♡みんな来てちょ!!～

日時：平成22年11月7日(日) 10:00～15:00 (雨天決行)

場所：アクロス小幡ビル及びその周辺 (名鉄瀬戸線「小幡駅」前)

地域住民やボランティア、区内の社会福祉施設、福祉団体等が一堂に会する「守山区福祉まつり」を今年も開催します。

「パザー」「フリーマーケット」「模擬店」「福祉体験スタンプラリー」「ちびっこ広場」「健康測定」「ステージ発表」など、子どもから大人まで楽しめる内容が盛りだくさんです。多くの方の参加をお待ちしています!!



オープニングセレモニーの様子
「太鼓の迫力で迎いはまつり色」



模擬店の様子
「おいしい食べ物や飲み物がいっぱい～」

投稿を 大募集します!!

あなたの地域、学校、職場などで取り組まれている福祉活動をこの「社協だより」で紹介していただけませんか? また、「近所にこんな所がある」「こんな催し物がある」など、紹介したい福祉情報などがありましたら、ご連絡ください。

あなたの声をお寄せください!

「社協だより」をより充実した内容にするためにあなたの声をお寄せください。

- (A) 今回の「社協だより」の中でおもしろかった記事を1つ挙げてください。
- (B) 今後、この「社協だより」で取り上げて欲しい記事や情報を教えてください。
- (C) その他「社協だより」についてのご意見・ご感想をお聞かせください。

ハガキ・FAX・e-mailで、あなたの ①お名前、②性別、③年齢、④住所、⑤上記(A)～(C)のご意見をご記入の上、名古屋市守山区社会福祉協議会「社協だよりvol.67」係までお寄せください。(あて先住所等の連絡先は表側の右上にあります。)

※平成22年10月29日(必着)までにお寄せいただいた方の中から、抽選で10名の方に図書カードをプレゼントいたします。(結果は当選者のみに連絡いたします。)

守山区社会福祉協議会へ ご寄付ありがとうございました

平成22年5月1日～平成22年7月31日受付分(順不同)

・永瀬 洋三 様