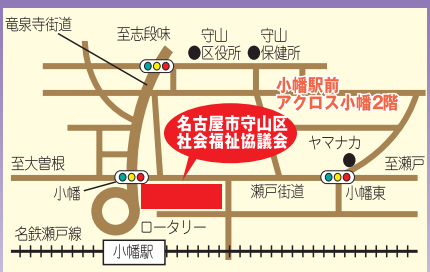


社協だより

vol. **68**
2011
SPRING

◎代 表 (052) 758-2011
◎ボランティアセンター (052) 758-2012
◎いもいも支援センター (052) 758-2013
◎なごやかヘルプ事業・デイスーパー・居宅介護支援事業 (052) 758-2014
◎F A X (052) 758-2015
◎E-mail moriyamaVC@nagoya-shakyo.or.jp
◎ホームページ http://www.moriyama-shakyo.jp



社会福祉法人
名古屋市守山区社会福祉協議会 〒463-0048
(名古屋市守山区共同募金委員会) 名古屋市守山区小幡南一丁目24番10号



「第2次地域福祉活動計画」を支える プロジェクトチームの歩み



守山もっと知りたい・つたえ隊 (チームA)の歩み

◆福祉情報設置店の取り組みの推進

福祉情報設置店の 取り組みとは…

守山区内の様々な施設や店舗に、社協や区内の地域福祉に関する情報紙・チラシ類を設置いただくことにより、区民の皆さまに、地域福祉活動を少しでも身近に感じていただくことを目的とした取り組みです。



この福祉情報設置店に情報物を直接配付したり、提供する情報内容を検討したり、新規の情報設置店を開拓したりする担い手を「サポーター」と呼んでいます。

チームAメンバーでの7回にわたる定例会、サポーターとの意見交換会を通して、議論を重ね、下記の取り組みを行いました。



第2回意見交換会の様子

平成22年度の 取り組み結果

- チームAのメンバーが加わり、サポーターが9名増の16名に。設置店が4店舗増え、48店舗に。
- 情報物を取りやすいように、入れ物をクリアブックに変更。
- 設置店を対象に、効果測定を目的とした訪問聞き取り調査を実施。

守山もっと出会いたい・つながり隊 (チームB)の歩み

◆ボランティア活動きっかけづくり講座の充実

例年、ボランティア連絡協議会との共催により開催している「ボランティア講座」には、大きく2つの課題がありました。

- 課題①…参加者が集まらない (どうしたらたくさん集まるのか?)
- 課題②…受講者がボランティア活動になかなかつながらない (確実にボランティア活動につなげるためには?)

試み・工夫

受講者がプログラムを選ぶ! 「ボランティア体験コース」「やりたいことを探しているコース」から希望のコースを選択。(多様な受講者のニーズへの対応)

ボラ活動体験談! 「趣味・特技を取り入れたボラ」「福祉施設でのボラ」など、活動をイメージしやすい体験談の充実。(参加しやすさの追求)

平成22年度の 取り組み結果

- 2/5(土)講座…16名参加、2/23(水)講座…6名参加
- 効果①参加者が増えました。(前年度比10%アップ)
- 効果②男性の参加率がアップしました。(前年度比40%アップ)
- 効果③現在、受講生全員がボランティア活動を希望しています。(前年度比30%アップ)



きっかけづくり講座の様子

守山もっとふれあいたい・つどい隊 (チームC)の歩み

◆新たなたまり場づくりの支援

守山区では、高齢者を中心として、身近な場所で気軽に集える場が不足しています。

新たなたまり場を増やすためにはどうしたらいいのか、チームCのメンバーでの6回にわたる定例会、3カ所のサロンへの訪問調査を通して、議論を重ね、下記の取り組みを行いました。



瀬古いきいきサロンでの調査の様子

平成22年度の 取り組み結果

- 「たまり場運営費助成制度」を創設しました。(月額2,000円×最長2年間の助成。他に開設助成制度あり)
- 「たまり場会場調査」「空き会場調査」「福祉施設への意向調査」を実施しました。

その結果

平成22年度新たに**6カ所のたまり場**が開設。平成23年度も既に**2カ所**開設予定。



喜多山西いきいきサロンの様子

今、守山区では着実に高齢者のたまり場が増えてます!!

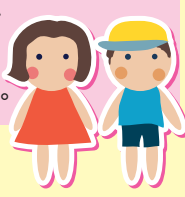
★いかがだったでしょうか?

第2次地域福祉活動計画の各プロジェクトチームの、この1年の代表的な取り組みをご紹介させていただきました。各チームの取り組みをさらに進め、計画推進の気運を盛り上げるためにも、多くの区民の皆さまからのご意見・ご感想をお待ちしております。最後に、第2次地域福祉活動計画に関する“3つのお願い”をご紹介させていただきます。

- 1. プロジェクトチームメンバーの募集!!**
多くの区民の皆さまが参加してこそ「守山区地域福祉活動計画」です!! まずは、定例会のご見学からでも、お待ちしております!
- 2. 福祉情報設置店・サポーターの募集!!**
各学区に2~3名のサポーターが本計画の大目標です。サポーター増は情報設置店の拡大につながります。ご興味のある方は是非!
- 3. 新規たまり場を開設したい方の募集!!**
「会場がないから」「予算がないから」など、たまり場を開設したくても…と悩んでいる方、まずは、守山区社協まで。

もりやま子育て隊 ちゅうりっぷの 子育て情報

もりやま子育て隊「ちゅうりっぷ」は守山区内で子育てを応援するグループで、保育園で園庭開放のお手伝いをしたり、子育てサロン・サークルで見守りや遊びのお手伝いをしています。



『もりやまっ子子育てマップ』をご存知ですか?

守山区の子育て情報誌を!! ということで、様々な情報を盛り込んだ子育てマップが平成22年3月に、守山区子育て支援ネットワーク連絡会(もりやまっこ応援団)によって発行されました。主任児童委員さんが赤ちゃん訪問の際にお届けしたり、子育てサロンの受付に置いたりしています。

「子育てサロン・公園マップ」「園庭解放・子育てサロン一覧」「保育園・幼稚園・児童館等の紹介」「保健所情報・子ども子育て支援事業」「子どもの急な病気やケガについて」など、子育てに関する情報がギュッと詰まった一冊です。一家に一冊あると、とても心強いこと間違いなし! まだお持ちでない方は、区役所民生子ども係、保健所、児童館、区社会福祉協議会等にて無料で配布しております。ぜひご利用ください。



〈お知らせ〉

区役所民生子ども係が3階から2階へ移動しました。窓口近くに子どもの遊びスペースが設けられ、授乳室もできてお子さん連れでも安心です。情報コーナーも充実しています!



地域福祉探訪記

取材：大川孝次さん、池いづみさん

特定非営利活動法人すみれ デイサービス「すみさん家」

「地域の縁側」をめぐらせて!

今回は高齢者のデイサービス「すみさん家」を探訪してきました。矢田川沿い、元郷の閑静な住宅街にある「すみさん家」は、手入れの行き届いたお庭があり、ちょっとしたお屋敷みたいです。「すみさんち」という何となく親しみのわく感じが、とても魅力的です。

訪問するきっかけとなったのは、社協だより編集ボランティアKさんから頂いた「すみさん家の笑顔側だより」という機関紙でした。この「笑顔側だ



アットホームなたたずまい

り」はすべて手書きです。何ともいえず温か味があり、どんな施設だろう?と興味を持ちました。

「すみさん家」の施設長である五十川うたえさんにお話をお聞きしました。「すみさん家」という名称の由来をお聞きしてみると、野にたくましく健気に生きる「すみれの花」にちなんで付

けられたということです。最も大切にしているのは、施設へ来られる人たちが、ゆっくりのんびりしていただくこと。利用者さんは10人ほどで、とても家族的な雰囲気があふれています。利用者さんとおやつを一緒に作ることもあるそうで、みんなの楽しみの一つになっています。

「すみさん家」では、地域の方々が集まれるような居場所をつくろうと、お部屋を使ってもらうことを考えてい



すみさん家の縁側

らっしゃいます。現在、居場所づくりのメンバーを募集しており、地域に根ざした施設運営をめざしています。五十川さんは「施設の利用者様や地域の方たちにとって、ゆったりと過ごせる縁側のような存在になれたらうれしい」とおっしゃいます。「地域の縁側」となって、「すみさん家の笑顔側」に地域の人々が集まってくることを願い、いつまでも応援していきたいと思



「すみさん家」
管理者 五十川うたえさん

特別非営利活動法人すみれ 「すみさん家」

住所：守山区元郷1丁目916
電話：602-4922 FAX：602-4933
E-mail：sumire2008kaigo@yahoo.co.jp
http://blog.canpan.info/sumisanchi/



守山のキラッと第1回 輝く人を探せ!!

今回からスタートしましたこのコーナーでは、守山で活躍している方を応援していきます。

第1回目の伊藤晃さんは、長年、守山でボランティアにかかわってこられた方です。80代とは思えない元気な姿に脱帽!でした。

① ボランティアを始めたきっかけはなんですか?

定年となり、妻と旅行に出かけるなど自由気ままな暮らしをしていました。そんな頃に、作業所「1980」の立ち上げ説明会がありました。友人に誘われて、説明会に参加しました。そこで体に障がいを持った方が一生懸命がんばっている姿を見て、「この子たちに普通の生活を送らせてあげたい!!」という熱い思いが湧き上がりました。そこで、説明会に参加した方々と共に、作業所「1980」の送迎ボランティアや昼食作りボランティアをお手伝いすることとなりました。

② ボランティアをやったよかったことは?

仲間がたくさん増えたことですね。ボランティアを始める方は、知人友人に連れられての参加が多いです。シルバー世代は特に仲間作りの場にも最適だと思います。何といっても最大の喜びはやはり、相手の喜ぶ顔と「ありがとう」の言葉でしょうね。それが自分にとって一番の報酬です。

③ ボランティアを続けていくコツは?

無理なくのんびりやることだと思います。初めから予定をたくさん入れるのではなく、自分ができる範囲のことから始めてみるのが長続きの秘訣です。私は、守山区ボランティア連絡協議会の書記として、アクロス小幡3階デイサービス隣の事務局に13:00~15:00常駐してボランティアの問い合わせ担当をしています。守山区には、防災・福祉・リサイクルなど様々なボランティアグループがあります。〇〇がしたい!〇〇して欲しい!など、まずは、お気軽に足を運んでみてください。

第1回目いかがでしたか?
ボランティアはパワーをもらえる場所でもあるんですね。
次はあなたの町のキラッとさんが登場するかもしれませんよ!
どうぞお楽しみに!

こんにちはポラ連です。 No.19

守山 鯨城会



会員：225名
年会費：2,000円
活動内容

毎月1回、施設の緑化奉仕を行っています。また、守山区内の瀬戸街道町美化を行っています。

老人給食ボランティア



会員：470名
年会費：なし
活動内容

高齢者の安否確認と地域のふれあいを目的に昼食を宅配しています。区内の福祉施設などの行事に協力し、交流を深めています。

地域ボランティア ひまわり



会員：19名
年会費：1,200円
活動内容

月~土曜日、祝日、月3~4回昼食作りができる人、区内施設作業、イベント手伝い、100円喫茶店、第1火曜日ミーティング、いつでも入会できます。

小林克巳先生の健康レシピ

～ 豚肉・インゲン豆トマト煮 ～

(材料) (4人前)

大豆(インゲン豆)・・・カップ1 スープの素……………1個
玉ねぎ……………1/2個 トマトケチャップ……………大さじ2
バター……………20g 豚ロース……………4枚
トマトジュース……………1缶 塩・こしょう……………少々
水……………カップ2 小麦粉……………少々
サラダ油……………少々

作り方

- ①豆は、一日水に漬け、柔らかくゆでます。
- ②玉ねぎを、豆くらいの大きさに切ります。
- ③二品をバターで炒め、トマトジュース、スープで煮込みます。
- ④豚肉の筋切りをして、塩・こしょうをふり、小麦粉をまぶし、両面を焼き、豆の中に入れて煮込みます。
- ⑤塩・こしょうで味付けします。



名古屋栄養専門学校講師

「地域包括支援センター」から 「いきいき支援センター」に 名称が変わりました!!

平成23年1月4日より「地域包括支援センター」の名称が「いきいき支援センター」へ変わりました。名称は変わりますが、業務内容の変更はありません。これからも高齢者の身近な相談窓口として「いきいき支援センター」をご利用ください。

なお、いきいき支援センターでは、平成23年度上半期の認知症高齢者の方を介護するご家族のための「家族教室」「家族サロン」「もの忘れ相談」の募集を行っています。お気軽にお問い合わせください。

守山区東部いきいき支援センター

(担当圏域：守山東、大森、森孝、志段味中学校区)
住所：守山区小幡南1-24-10 アクロス小幡内
TEL：758-2013 FAX：758-2015

守山区西部いきいき支援センター

(担当圏域：守山西、守山、守山北中学校区)
住所：守山区瀬古東二丁目411番地
TEL：758-5560 FAX：758-5582

平成22年度共同募金大口寄附者の皆様 (敬称略、順不同) 掲載基準：個人1万円以上、法人・団体2万円以上



江口新聞店守山中日サービス
大万建築
有鎗屋
有森産産業
一新建材工業
平和石油(株)
翠松園地蔵尊

| 【個人の部】 | | 【法人・団体の部】 | |
|--------|-------|-----------|----------|
| 山田 一郎 | 後藤 淳 | 前田 富子 | 株玉越 |
| 鈴木久美子 | 曾我 一義 | 前田 栄一 | (有)オオツカ |
| 水野 一男 | 箕浦 鈴夫 | 岡部 昌明 | 株正統社 |
| 水野 寛子 | 加藤 春子 | 河合 一道 | 株芝テクノ |
| 大島 宏彦 | 梅村 一男 | 渡辺 朋子 | 株テレコムリンク |
| 黒田 兼一 | 安藤 定夫 | | 株山忠観光 |
| 箭頭 正顕 | 高桑 洋 | | 株オリエンタル |

長慶寺
白山神社
株中部日本互助会
神保外科医院
種田クリニック
加藤接骨院
大悟接骨院
加藤歯科医院
石原耳鼻咽喉科医院
医療法人幸信会富安病院
医療法人香流会純仁病院
守山荘病院

陸上自衛隊守山駐屯地
名古屋市立小幡小学校
名古屋市立志段味西小学校
名古屋市立小幡北小学校
名古屋市立守山西中学校
ひまわり幼稚園
守山幼稚園
みつる幼稚園
医師会守山区支部
守山区歯科医師会
薬剤師会守山支部
守山陶芸クラブ

守山区地域女性団体連絡協議会
森孝西自治会
吉根連合自治会
特定郵便局守山支部職員一同
守山区役所職員一同
大森民生委員児童委員協議会
瀬古民生委員児童委員協議会
苗代民生委員児童委員協議会
白沢民生委員児童委員協議会
森孝西民生委員児童委員協議会

投稿を 大募集します!!

あなたの地域、学校、職場などで取り組まれている福祉活動をこの「社協だより」で紹介していただけませんか?また、「近所にこんな所がある」「こんな催し物がある」など、紹介したい福祉情報などがありましたら、ご連絡ください。

あなたの声をお寄せください!

『社協だより』をより充実した内容にするためにあなたの声をお寄せください。
(A) 今回の『社協だより』の中でおもしろかった記事を1つ挙げてください。
(B) 今後、この『社協だより』で取り上げて欲しい記事や情報を教えてください。
(C) その他『社協だより』についてのご意見・ご感想をお聞かせください。
ハガキ・FAX・e-mailで、あなたの ①お名前、②性別、③年齢、④住所、⑤上記(A)~(C)のご意見をご記入の上、名古屋市守山区社会福祉協議会「社協だよりvol.68」係までお寄せください。(あて先住所等の連絡先は表側の右上にあります。)
※平成23年3月31日(必着)までにお寄せいただいた方の中から、抽選で10名の方に図書カードをプレゼントいたします。(結果は当選者のみに連絡いたします。)

守山区社会福祉協議会へ ご寄付ありがとうございました

平成22年8月1日~平成23年1月31日受付分(順不同)

- ・名古屋ヤクルト販売株式会社 様
- ・藤井美代子 様
- ・株式会社平安閣 平安会館志段味斎場 様
- ・なごや農業協同組合守山ブロック農産物品評会 様
- ・匿名 2件