

# 社協だより

vol. **69**  
2011  
SUMMER

◎代 表 (052) 758-2011  
◎ボランティアセンター (052) 758-2012  
◎いしむ支援センター (052) 758-2013  
◎なごやかヘルプ事業・デイスーパー・居宅介護支援事業 (052) 758-2014  
◎F A X (052) 758-2015  
◎E-mail moriyamaVC@nagoya-shakyo.or.jp  
◎ホームページ http://www.moriyama-shakyo.jp



社会福祉法人  
**名古屋市守山区社会福祉協議会** 〒463-0048  
(名古屋市守山区共同募金委員会) 名古屋市守山区小幡南一丁目24番10号

## 守山区社協も、東日本大震災の復興を支援しています！

～被災地は息の長い支援が必要です。これからもみなさまの温かいご支援とご協力をお願いします～

3月11日に起きた東日本大震災から約4カ月が経ちました。被災地はまだまだ復興しておらず息の長い支援を必要としています。守山区社会福祉協議会も、次のとおり主に2つの復興支援を行っていますので、みなさまの温かいご支援とご協力をよろしくをお願いします。

### その1 守山区ボランティア連絡協議会が行う災害義援金の街頭募金活動を支援しています！

守山区ボランティア連絡協議会は、3月19日から毎週1回、小幡駅前街頭で募金活動をしています。(守山区社協はその活動を支援しています。)

今までに集まった義援金は、7,091,418円(6月23日現在)です。集まった義援金は中央共同募金会を通じて、全額を被災地のみなさまへお届けします。今後もみなさまの温かい支援をお待ちしています。



「あたたかい協力とご支援をよろしくお願ひします」と大きな声で伝えるボランティア連絡協議会のみなさんと社協職員。



募金いただいた方に笑顔で「ありがとうございました」と伝えるボランティア連絡協議会会長の赤堀さん。



社協事務所前に設置してある募金箱。6月23日現在で集まった義援金は7,091,418円。



守山区役所1階情報コーナーにも募金箱を設置。

### その2 岩手県大槌町社会福祉協議会 災害ボランティアセンターへ職員を派遣しています！ ～ボランティアの力がなければ被災地は復興できません～

守山区社会福祉協議会は、4月12日から4月20日と6月15日から6月23日までの計18日間、岩手県大槌町社会福祉協議会へ職員計2名を派遣し、災害ボランティアセンターの運営のお手伝いをしています。

海岸から約2～3キロメートルの高台でない地域は津波によりほとんど壊滅状態でした。

人的被害状況は、5月24日現在で死亡または行方不明者が1,718名(人口の約1割)、避難所は34か所、避難者は1,980名、在宅避難者は4,502名で合計6,482名が避難しています。

#### 岩手県大槌町の人口

	大槌町	守山区
推計人口(H23.3.1現在)	15,239人	169,147人
面積	200.59km <sup>2</sup>	33.99km <sup>2</sup>
人口密度	76人/km <sup>2</sup>	4,976人/km <sup>2</sup>



大槌町公民館からみた町の状況



## 災害ボランティアセンターって？

災害発生時にボランティア活動を効率よく推進するための組織のことです。大槌町社会福祉協議会 災害ボランティアセンターの支部「桜木町災害ボランティアセンター」では次のような活動を行っていました。「もし、守山区で地震や大雨により自宅が被害を受けてしまったら」をイメージしながらご覧いただくと幸いです。

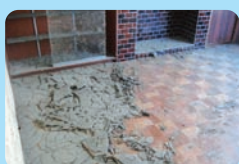
津波により建物の倒壊がなく、床上浸水などの被害を受けた町や家屋の状態  
～家族や身内だけではどうにもなりません～



家の庭には津波で流された木材などがあふれています。

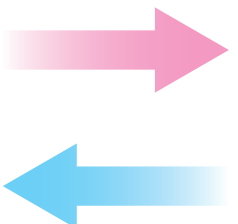


家の中も地震や津波により泥が入り、家財道具が倒されています。



津波により家の中に泥が入っているため、床をはぎ、泥を出す必要があります。

ボランティアの力を借りたい！



依頼があった家庭へ約5名～15名のボランティアが、伺います。

#### 支部「桜木町災害ボランティアセンター」



「危険度が低い」、「自分一人だけではできない」といった活動を受付けます。



大槌町にある桜木町の災害ボランティアセンターの外観です。泥出しに必要な「スコップ」や「ねこ(大槌町では「一輪車」のことです)」、「パール」などを無料で貸し出します。



泥出しや家財道具の運搬を希望するボランティアを受付け、受付後、グループごとに活動を依頼します。

**<ボランティア調整で困ったこと！>**  
休日にたくさんのボランティアがくることが多かったので、明日は休日だからボランティアがたくさん来るだろうと、多くの依頼者へ「明日ボランティアが来るので自宅にいてください！」と伝えました。ところが、翌日のボランティア人数は約20名だったため、ニーズにこたえることができず、ほとんどの依頼者へ謝りの電話をしたことがあります。

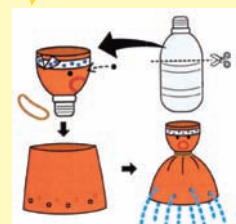
#### 【被災者支援のボランティア活動してみたい！と思った方】

「東日本大震災被災者支援ボランティアセンターなごや」で被災地におけるボランティア活動を希望する方に対する相談、情報提供などを行っています。詳細は下記までお問い合わせください。

所在地：北区清水四丁目17の1 名古屋市総合社会福祉会館5階  
Tel.070-5029-9270、070-5012-5113 (祝日除く月～金 9時～17時)

もりやま子育て隊  
ちゅうりっぷの  
子育て情報  
手づくり  
おもちゃ特集  
身近なもので  
おもちゃを作って  
楽しく遊ぼう!!

ペットボトルとビニール袋を使って  
たこちゃんシャワー



〈材料〉  
ペットボトル  
カラービニール袋  
ビニールテープ  
輪ゴム

〈作り方〉  
①ペットボトルの口の部分を切り、カラービニール袋で顔を作る。目、口、ハチマキはカラービニールテープで作る  
②図のようにカラービニール袋に8個の穴をあけ、輪ゴムなどで顔の部分にしっかりとくくりつける

牛乳パックを使って 水車

〈材料〉牛乳パック、ストロー、両面テープ、ビニールテープ(2色)

〈作り方〉

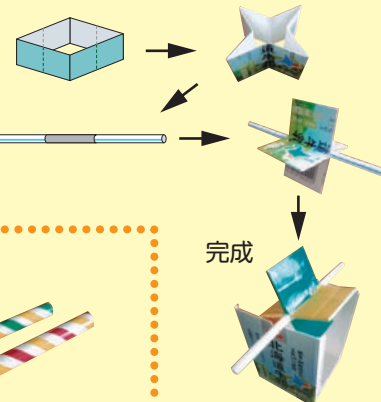
- ①牛乳パックを3～4cm中に輪切りにする
- ②四辺の中心を谷折りにして羽根にする
- ③ストローの中心に両面テープをはり、②の羽根の中に入れて固定する
- ④③の羽根に2色のビニールテープをまきつける
- ⑤牛乳パックの下半分を使って、2面を底から2cm位残して切りぬく  
他の2面の上に切り込みを入れて、羽根のストローをセットして完成

ラップの芯を使って コロコロ棒

〈材料〉ラップの芯、カラービニールテープ2色、透明クラフトテープ

〈作り方〉

- ①ラップの芯にカラーテープ2色を間をあけて斜めに巻きつける
- ②表面を透明テープでコーティングして完成  
コロコロころがすと動きがあって思わず追いかけてしまいます。



# 地域福祉探訪記

取材：情報ボランティアの大川さん、吉田さん

## ～地域のたまり場、守山福祉会館～



守山区役所東側に隣接する2階建の1階が福祉会館です



運営スタッフのみなさん  
右から二人目が館長の梅田さん

名古屋市守山福祉会館には「男性の交流の場がある」という情報を得たため、館長の梅田さんを訪ねました。福祉会館の扉をあけると、元気の歌声、笑い声、卓球のピンポンをたたく音など、高齢者の施設とは思えないほど賑やかな音が聞こえてきます。そのような中、早速、梅田さんより福祉会館の理念や事業についてお話をお聞きしました。



若者にも負けない軽やかな動きです

「福祉会館の理念は、“幾つになっても輝いていたいから”です。福祉会館には、健康体操やカラオケなどができる大広間、茶道・書道などで使用している和室、さらに囲碁将棋室、卓球室、お風呂があり、無料で利用できます。初心者向けに陶芸・コーラスなどの講座を行い、基礎を身につけていただきます。また講座を終了した受講者が自分たちで同好会をつくりたい場合、そのお手伝いをしています。」と語る梅田さん。



俳句ゲームは、偶然にできる俳句のごろ合わせに感激します(わくわくクラブ)

最初にお伺いした教室は、天井や壁に飾り付けがあり、華やいだ感じのする“わくわくクラブ”です。10人ほどの利用者さんが俳句の上の句と下の句の歌合せのようなゲームをしている最中でした。年齢をお聞きしたところ、最高97歳の方もいらっしゃり、元気そうに楽しんでる姿に驚きました。また毎月メンバーの誕生会を行っています。誕生会では、手作りの誕生カードを作成し、それを読み上げながら、みんなでお祝いしているそうです。誕生カードを見せていただ

きましたが、うれしそうな様子のご本人と仲間の写真、さらに仲間一人一人と職員の温かいメッセージが書かれていました。「こんなにうれしい誕生日をされたことがない」と、ほとんどの利用者さんがおっしゃるそうです。

次にお伺いしたお部屋は囲碁将棋の和室です。15畳二間に、40人くらいの方が囲碁・将棋に熱中していました。普通このような施設では男性が少ないのが定評ですが、さすが囲碁・将棋となると男性の独壇場です。一方、女性は数人で、男性に教わりながら、熱心に対局していました。

最後に卓球室をのぞかせていただきました。さすがスポーツ愛好家の集まりだけあって元気はつらつ楽しく青春を謳歌していました。男性の方にお聞きしたところ「出入り自由だから、とても気軽に参加できるし、少し疲れたら、将棋をさしてます」と。卓球・囲碁将棋などはいつでも出入り自由という、こんな素晴らしい究極のたまり場の施設があることにびっくりしました。

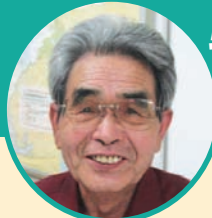
名古屋市内在住60歳以上の方が利用できるなど、利用条件もありますが、材料費以外は無料というところも魅力の1つです。自分にあった趣味も多く見つかると思いますので、引っ込み思案の方もちょっと勇気を出してお出かけになってはいかがでしょうか？今回は守山福祉会館取材させていただきありがとうございます。



対局中は真剣になります

### 名古屋市守山福祉会館

所在地：名古屋市守山区小幡一丁目3番15号  
TEL：052-793-6330  
Fax：052-792-6094  
E-mail：moriyama-fukushi@viola.ocn.ne.jp  
※お問い合わせは守山福祉会館へお願いします



## 守山のキラッと第2回 輝く人を探せ!!

守山区で活躍している方をご紹介しますこのコーナーは、今回で2回目を迎えます。

2回目にご紹介する方は、永谷敏一さんです。

永谷さんは、『わりばしリサイクル「木守の会」』というボランティアグループで、平成12年から10年間、割箸を再生紙にかえる活動をしています。具体的には、飲食店や社員食堂などから使用済みの割箸を集め、工場に届けます。簡単なようですが、割箸が汚れていればきれいに洗い、また割箸のリサイクル活動に協力していただける店舗を探すなど、地道に続けている姿に感服でした!

### ① ボランティアを始めたきっかけはなんですか？

定年退職後、1年間旅行やゴルフなど趣味に没頭していましたが、地域に貢献する活動してみたいと思うようになりました。そんな折、「地域ボランティア講座」を受講したところ、そこで、「木守の会」の方から「手伝ってほしい」と声をかけられました。その声かけが現在の活動に至っています。

### ② ボランティアをしてよかったことは？

よかったことは、三つあります。一つ目は、いろいろな人と知り合えたこと。二つ目は、生きがいを得ることができたこと。三つ目は、地域とのつながりをもつことができたことです。

### ③ ボランティアを続けるコツは？

続けるコツは二つあります。一つ目は、自分のボランティア活動を「いいな」と思うことです。嫌々やっているには続きません。二つ目は、自分が行っている活動に責任をもつことです。そうすることで使命感となり、ボランティア活動にやる気ができます。

第2回目、いかがでしたか？割箸6本でA4サイズの再生紙ができるそうです。みなさんもちょっとしたりサイクル活動にご協力願います。次はあなたの街のキラッとさんが登場するかもしれません。どうぞお楽しみに。

## こんにちはポラ連です。 No.20

### 守山ボランティアサークル「MVC」



会員：52名  
年会費：青年部 1,200円  
中学生以下 500円

#### 活動内容

- 守山区内で活動する地域のこども会からの要請による派遣活動を中心に年少リーダー講習会など
- 守山区内で行われる各行事に参加協力している

### グループ「ひばり」



会員：10名  
年会費：毎年検討(入会金1,000円)

#### 活動内容

- 視覚障がい者の希望者に広報などや守山版を録音して郵送
- 対面朗読
- 声の図書の出貸(毎月第2土曜日 10時～12時)社協ロビーにて
- 紙芝居の実演

### 要約筆記「かっこう」



会員：9名  
年会費：1,000円

#### 活動内容

耳の不自由な人々向けに、映画・講演の際に拡大映写機(OHP)で字幕をつける活動をしています。

## 小林克巳先生の健康レシピ

### ～鶏団子焼あんかけ～

〈材 料〉(4人前)

鶏ひき肉	350g	しょう油	大さじ3
塩	小さじ2/3	砂糖	大さじ3
酒	大さじ3	酒	大さじ3
玉ねぎ	350g	水	カップ1
かたくり粉	大さじ6～9	かたくり粉	大さじ1
サラダ油		水	大さじ2～3

#### 作り方

- ①玉ねぎをみじん切りにして、かたくり粉をまぶし1切ずつばらばらになるまで合わせます。(玉ねぎの切り具合、大、小によって、かたくり粉の分量が異なります。また、まな板に、水分があると、大きく変わります)
- ②ひき肉に、塩、酒を加え、軽くませ、その中に、かたくり粉をまぶした玉ねぎを入れませ、大粒の梅干の大きさに取って、油を少し入れたフライパンに入れ、指で押して、両面をしっかり焼きます。
- ③鍋にしょう油、砂糖、酒、水を煮立て、水ときのかたくり粉を加え、あんを作ります。
- ④好みの野菜(キャベツ、胡瓜など細く切って)を皿に敷いて、団子を上に盛り、あんをたっぷりかけます。



名古屋栄養専門学校講師

## いきいき支援センターからのお知らせ

守山区東部・西部いきいき支援センターでは、認知症高齢者の方を介護されているご家族の方のための「家族支援事業」を行っています。

#### <認知症の家族教室>

認知症に関する知識・介護方法などの講話、介護経験者との交流会などを行います。

毎月1回程度(6回コース)、2時間程度

#### <家族サロン(憩いの場)>

日頃の介護の悩みや不安を話し合う交流会や情報交換などを行います。

毎月1回程度、2時間程度

#### <医師(もの忘れ相談医)の専門相談>

認知症診断の知識・技術、ご家族からの悩み等の相談に応じるための研修を修了した医師が、認知症の症状や治療について、ご相談に応じます。

毎月1回程度

★お問合わせ・お申込みは、いきいき支援センターまでお気軽にご連絡ください。

#### 守山区東部いきいき支援センター

担当園地  
守山東、大森、森孝、志段味中学校区  
住所：守山区小幡南1-24-10  
アクロス小幡内  
TEL：(052)758-2013  
FAX：(052)758-2015

#### 守山区西部いきいき支援センター

担当園地  
守山西、守山、守山北中学校区  
住所：守山区瀬古東二丁目  
411番地  
TEL：(052)758-5560  
FAX：(052)758-5582

## 投稿を大募集します!!

あなたの地域、学校、職場などで取り組まれている福祉活動をこの「社協だより」で紹介していただけませんか？また、「近所にこんな所がある」「こんな催し物がある」など、紹介したい福祉情報などがありましたら、ご連絡ください。

## あなたの声をお寄せください!

『社協だより』をより充実した内容にするためにあなたの声をお寄せください。

- 今回の「社協だより」の中でおもしろかった記事を1つ挙げてください。
- 今後、この「社協だより」で取り上げて欲しい記事や情報を教えてください。
- その他「社協だより」についてのご意見・ご感想をお聞かせください。

ハガキ・FAX・e-mailで、あなたの①お名前、②性別、③年齢、④住所、⑤上記(A)～(C)のご意見をご記入の上、名古屋市守山区社会福祉協議会「社協だよりvol.69」係までお寄せください。(あて先住所等の連絡先は表側の右上にあります。)

※平成23年8月31日(必着)までにお寄せいただいた方の中から、抽選で10名の方に図書カードをプレゼントいたします。(結果は当選者のみに連絡いたします。)

## 守山区社会福祉協議会へ ご寄付ありがとうございました

平成23年4月1日～平成23年5月31日受付分(順不同)

- ・名古屋ヤクルト販売株式会社 様
- ・藤井 一郎 様
- ・匿名 1件